



Infinity Shawl

pure merino wool



Katifa



ES/ PAÑUELO INFINITY SHAWL

MEDIDAS: 128 cm de alto x 112 cm de ancho en la parte superior aprox.

MATERIALES

INFINITY SHAWL col. 304: 1 ovillo

Agujas: n° 5

Puntos empleados

P acordeón: ver gráfico A

MUESTRA DEL PUNTO

A p. acordeón, ag. n° 5
10x10 cm = 17 p. y 26 vtas.

REALIZACIÓN

Montar 3 p. Trab. a p. acordeón según el gráfico A hasta terminar el ovillo y **cerrar** todos los p. flojos.

FR/ FOULARD INFINITY SHAWL

DIMENSIONS: environ 128 cm x 112 cm de large en haut

FOURNITURES

Qualité INFINITY SHAWL col. n° 304 : 1 pelote

Aig.: n° 5

Points employés

Pt accordéon: voir graphique A

ÉCHANTILLON (10 cm x 10 cm)

17 m. et 26 rgs au pt accordéon avec les aig. n° 5

RÉALISATION

Monter 3 m. Tric. au pt accordéon selon le graphique A jusqu'à la fin de la pelote puis **rabattre** souplement.

EN/ INFINITY SHAWL SCARF

MEASUREMENTS: 50 3/8" (128 cm) long x 44 1/8" (112 cm) wide at the upper part, approx.

MATERIALS

INFINITY SHAWL: 1 ball col. 304

Knitting needles: size 8(U.S.)/(5 mm)

Stitches

Accordion st: see graph A

GAUGE

Using size 8 needles in *accordion st*:
17 sts & 26 rows = 4x4.

INSTRUCTIONS

Cast on 3 sts. Work in *accordion st* following graph A until the end of the ball of yarn then loosely **bind (cast off)** all the sts.

NL/ HALSDOEK INFINITY SHAWL

AFMETING: ongeveer 128 cm lengte x 112 cm breedte aan de bovenkant

BENODIGD MATERIAAL

INFINITY SHAWL kl. 304: 1 bol

Breinaalden: nr. 5

Gebruikte steken

Accordeonsteek: zie grafiek A

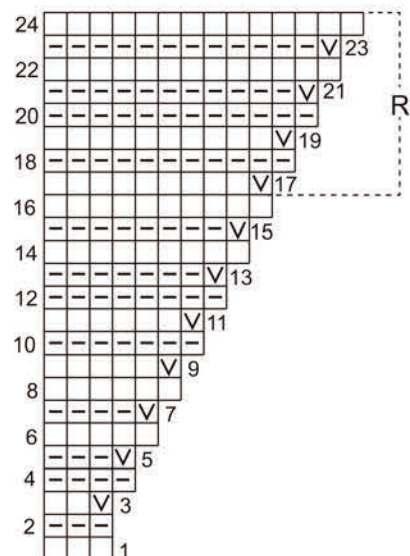
STEEKVERHOUDING

In *accordeonsteek*, breinaalden nr. 5
10x10 cm = 17 st. en 26 naalden.

UITVOERING

3 St. **opz.** Brei *accordeonsteek* volgens grafiek A tot de bol garen beëindigd is en alle st. **losjes afk.**

Gráfico A · Graphique A · Graph A Grafiek A · Strickschrift A · Grafico A



DE/ SCHULTERTUCH INFINITY SHAWL

MASSE: Ca. 128 cm lang x 112 cm breit
(am oberen Rand)

MATERIAL

INFINITY SHAWL Fb. 304: 1 Knäuel

Strickndln.: Nr. 5

Muster

Ziehharmonikamuster: Siehe Strickschrift A

MASCHENPROBE

Ziehharmonikamuster, Ndln. Nr. 5
10x10 cm = 17 M. und 26 R.

ANLEITUNG

3 M. **anschlagen**. Ziehharmonikamuster gemäß Strickschrift A bis zum Ende des Knäuels str. und alle M. locker **abketten**.

IT/ SCIALLE INFINITY SHAWL

MISURE: Appros. 128 cm x 112 cm

MATERIALI

INFINITY SHAWL col. 304: 1 gomitolo

Ferri: 5 mm

Punti

P. Fisarmonica: v. Grafico A

TENSIONE

Con i ferri da 5 mm, a *P. Fisarmonica*:
10x10 cm = 17 m. x 26 f.

REALIZZAZIONE

Avviare 3 m. e lavorare a *p. fisarmonica* seguendo il grafico A, fino alla fine del gomitolo.

Chiudere morbidamente tutte le m.



ES/ PONCHO INFINITY SHAWL

MATERIALES

INFINITY SHAWL col. 302 agua/marrón/camel, col. 303 azulina/camel/lila: 1 ovillo de cada color

Agujas: n° 4

Puntos empleados

P. bobo, p. jersey der., costura a p. de lado (ver pág. de p. básicos en nuestras revistas o en www.katia.com)

MUESTRA DEL PUNTO

A *p. jersey der.*, ag. n° 4

10x10 cm = 22 p. y 28 vtas.

DELANTEROS

Nota: con el ovillo 302 se trab. 2 piezas iguales.

Delantero derecho: con el ovillo col. 302 y empezando por el col. agua **montar** 100 p. Trab. 3 cm a *p. bobo* y continuar trab. a *p. jersey der.*, **excepto** los 6 p. primeros y últimos que se trab. siempre a *p. bobo*.

Nota: cada 12 vtas. trab. 2 vtas. de más **sólo** en los p. a *p. bobo* para que no queden los lados encogidos.

A 48 cm de largo total continuar trab. todos los p. a *p. bobo*.

A 3 cm contando desde el inicio del *p. bobo* **cerrar** todos los p.

Delantero izquierdo: trab. igual que el delantero derecho, siguiendo con el mismo ovillo, por dónde lo habíamos dejado.

ESPALDA

Nota: se trab. con el ovillo 303 en una sola pieza.

Con el ovillo col. 303 y empezando por el col. lila **montar** 100 p. Trab. 3 cm a *p. bobo* y continuar trab. a *p. jersey der.*, **excepto** los 6 p. primeros y últimos que se trab. **siempre** a *p. bobo*.

Nota: cada 12 vtas. trab. 2 vtas. de más **sólo** en los p. a *p. bobo* para que no queden los lados encogidos.

Abertura espalda: A 51 cm de largo total **cerrar**, en el inicio de vta. del derecho de la labor, 1 vez 25 p., en la siguiente vta. (revés de la labor) añadir al final de la vta. los 25 p. cerrados.

A 48 cm contando desde el inicio de la abertura, continuar trab. todos los p. a *p. bobo*.

A 3 cm contando desde el inicio del *p. bobo* **cerrar** todos los p.

R Repetir / Répéter / Repeat / Herhalen / Wiederholen / Ripetere /

□ 1 p. der. / 1 m. end / 1 knit st / 1 st. r. / 1 M. re / 1 dir. /

– 1 p. rev. / 1 m. env. / 1 purl st / 1 st. av. / 1 M. li. / 1 rov. /

√ 1 aumento = de 1 p. hacer 2 p. (= 1 p. der., sin soltar el p. de la ag. izquierda volver a hacer otro p. der. clavando la ag. derecha por detrás del p., soltar./ 1 augmentation = tric. 2 m. dans la même m. (1 m. end. et, sans la lâcher, tric. une autre m. end. en piquant l'aig. derrière la m., lâcher) / 1 increase = make 2 sts from 1 st (= K1, and without releasing the st from the LH needle work another knit st by inserting the RH needle through the back of the st, release st / 1 meerdering = brei 2 st. in 1 st. (= brei 1 st. r. en zonder deze st. v.d. linkernaald te halen, nog een st. r. breien en hierbij de rechternaald insteken aan de achterkant v.d. st., haal de st. v.d. linkernaald) / 1 Zunahme = in 1 M. 2 M. arbeiten (= 1 M. re., ohne sie von der linken Ndl. abzustr., die rechte Ndl. von hinten in dieselbe M. einstecken, noch 1 M. re. str. und abstr.) / 1 aumento = in 1 m. lavorarne 2 (= 1 dir. e, senza lasciar cadere la m. dal f., 1 dir. ritorto)

CONFECCIÓN Y REMATE

Hilvanar las piezas **encaradas** (espalda doblada por la abertura) y **planchar** al vapor con precaución. Toda la prenda se **cose** a *p. de lado*. **Coser** los delanteros a la espalda según el patrón, uniendo A con A y B con B (**pieza 1** = delantero derecho, **pieza 2** = delantero izquierdo, **pieza 3** = espalda), las flechas en el interior de cada patrón indican el sentido en el que se ha trabajado cada pieza. Con mucha precaución **planchar** las costuras formadas.

FR/ PONCHO INFINITY SHAWL

FOURNITURES

Qualité INFINITY SHAWL col. n° 302 eau/marron/camel, col. n° 303 bleu roi/camel/mauve : 1 pelote de chaque coloris

Aig.: n° 4

Points employés

Pt mousse, jersey end., couture au pt de côté (voir page des pts de base dans nos revues ou sur www.katia.com)

ÉCHANTILLON (10 cm x 10 cm)

22 m. et 28 rgs en *jersey end.* avec les aig. n° 4

DEVANTS

Remarque: tric. 2 morceaux identiques avec la pelote col. n° 302.

Devant droit: avec la pelote col. n° 302 et en commençant par le col. eau, **monter** 100 m. Tric. 3 cm au *pt mousse* et continuer à tric. en *jersey end.*, **sauf** les 6 premières et dernières m. à tric. au *pt mousse*.

Remarque : tous les 12 rgs, tric. 2 rgs supplémentaires **seulement** sur le *pt mousse*, pour obtenir des lisières bien souples.

À 48 cm de hauteur totale, continuer à tric. toutes les m. au *pt mousse*.

À 3 cm à partir du début du *pt mousse*, **rabattre**.

Devant gauche: tric. comme le devant droit, en continuant avec la même pelote le travail là où on l'avait laissé.

DOS

Remarque: tric. un morceau avec la pelote col. n° 303. Avec la pelote col. n° 303 et en commençant en mauve, **monter** 100 m. Tric. 3 cm au *pt mousse* et continuer à tric. en *jersey end.*, **sauf** les 6 premières et dernières m. à tric. au *pt mousse*.

Remarque: tous les 12 rgs, tric. 2 rgs supplémentaires **seulement** sur le *pt mousse*, pour obtenir des lisières bien souples.

Ouverture dos: à 51 cm de hauteur totale, **rabattre** 25 m. au début d'un rg sur l'end., 1 fois. Au rg suivant (sur l'env.), ajouter 25 m. à la fin du rg pour compenser les m. rabattues.

À 48 cm à partir du début de l'ouverture, continuer à tric. toutes les m. au *pt mousse*.

À 3 cm à partir du début du *pt mousse*, **rabattre**.

MONTAGE

Faucher les morceaux **endroit contre endroit** (avec le dos plié au niveau de l'ouverture) et **repasser** soigneusement à la vapeur.

Coudre tout le vêtement au *pt de côté*. **Coudre** les devants sur le dos comme indiqué sur le patron, en unissant A sur A et B sur B (**morceau 1** = devant droit, **morceau 2** = devant gauche, **morceau 3** = dos), les flèches à l'intérieur de chaque patron indiquent le sens d'exécution de chaque morceau.

Repasser très soigneusement les coutures.

Katia



Infinity Shawl

pure merino wool

EN/ INFINITY SHAWL PONCHO

MATERIALS

INFINITY SHAWL: one ball each of:
water/brown/camel col. 302
sky blue/camel/lilac col. 303

Knitting needles: size 6 (U.S.)/(4 mm)

Stitches

Garter st, stockinette st, side seams (see basic instructions in our magazines or www.katia.com)

GAUGE

Using size 6 needles in stockinette st:
22 sts & 28 rows = 4x4"

FRONTS

Note: work two pieces the same using col. 302.

Right front: using col. 302 and starting with colour water, **cast on** 100 sts. Work 1 1/8" (3 cm) in *garter st* then continue working in *stockinette st*, **except** for the first and last 6 sts which are **always** worked in *garter st*.

Note: for every 12 rows worked, work 2 extra rows across the stitches in *garter st* so the sides don't pucker up (the structure of the *garter stitch* pulls up compared to the *stockinette st*).

When front measures 18 7/8" (48 cm) measuring from the start, continue working all the sts in *garter st*.

At a distance of 1 1/8" (3 cm), measuring from the start of the *garter st*, **bind (cast off)** all the sts.

Left front: work the same as the right front, continuing with the same ball of yarn, where we left it.

BACK

Note: this is made in one piece only using col. 303. Using col. 303 and starting with lilac, **cast on** 100 sts. Work 1 1/8" (3 cm) in *garter st* then continue working in *stockinette st*, **except** for the first and last 6 sts which are always worked in *garter st*.

Note: for every 12 rows worked, work 2 extra rows across the stitches in *garter st* so the sides don't pucker up (the structure of the *garter stitch* pulls up compared to the *stockinette st*).

Back opening: When back measures 20 1/8" (51 cm) measuring from the start, **bind (cast off)** at the beginning of the next right side row: 25 sts 1 time, and on the next row (= wrong side of work) add the 25 sts which were bound off at the end of the last row.

When back measures 18 7/8" (48 cm) measuring from the start of the opening, continue working all the sts in *garter st*.

At a distance of 1 1/8" (3 cm), measuring from the start of the *garter st*, **bind (cast off)** all the sts.

FINISHING (MAKING UP)

Baste the pieces together with right sides facing (= with the back folded in half at the opening) and carefully **block (press)** with steam.

The whole garment is **sewn** using *side seams*. Sew the fronts to the back following the pattern, joining A with A and B with B (**piece 1** = right front, **piece 2** = left front, **piece 3** = back), the arrows on the inside of each pattern indicate the direction in which each piece has been worked.

Very carefully **block (press)** the recently sewn seams with steam.



NL/ PONCHO INFINITY SHAWL

BENODIGD MATERIAAL

INFINITY SHAWL kl. 302 aqua/bruin/camel, kl. 303 blauw/camel/lila: 1 bol van elke kleur.

Breinaalden: nr. 4

Gebruikte steken

Ribbelsteek, r. tric.st., naad d.m.v. platte kantsteek (zie blz. basisst. in onze tijdschriften of op onze website www.katia.com)

STEEKVERHOUDING

In r. tric.st., breinaalden nr. 4
10x10 cm = 22 st. en 28 naalden.

VOORPANDEN

Opmerking: met de bol garen kl. 302 worden 2 gelijke delen gebreid.

Rechter voorpand: met de bol garen kl. 302 en beginnend met de kl. aqua, 100 st. **opz.** Brei 3 cm in *ribbelsteek* en hierna verderbreien in r. tric.st., **behalve** over de eerste 6 st. en de laatste 6 st., brei deze st. **altijd** in *ribbelsteek*.

Opmerking: elke 12 naalden, 2 naalden extra breien **alléén** over de st. in *ribbelsteek*, om te voorkomen dat de kanten gaan trekken.

Bij 48 cm totale lengte, over alle st. verderbreien in *ribbelsteek*.

Bij 3 cm lengte, meten vanaf het begin v.d. *ribbelsteek*, alle st. **afk.**

Linker voorpand: breien zoals het rechter voorpand, verderbreien met dezelfde bol garen, daar waar we opgehouden zijn.

RUGPAND

Opmerking: met de bol garen kl. 303, wordt één enkel deel gebreid.

Met de bol garen kl. 303 en beginnend met de kl. lila, 100 st. **opz.** Brei 3 cm in *ribbelsteek* en hierna verderbreien in r. tric.st., **behalve** over de eerste 6 st. en de laatste 6 st., brei deze st. **altijd** in *ribbelsteek*.

Opmerking: elke 12 naalden, 2 naalden extra breien **alléén** over de st. in *ribbelsteek*, om te voorkomen dat de kanten gaan trekken.

Opening rugpand: Bij 51 cm totale lengte, bij het begin v.d. naald aan de goede kant v.h. werk, 1 maal 25 st. **afk.** In de volgende naald (aan de verkeerde kant v.h. werk), op het einde v.d. naald de 25 st. die voorheen afekant zijn, opnieuw **toevoegen**.

Bij 48 cm lengte, meten vanaf het begin v.d. opening, over alle st. verderbreien in *ribbelsteek*.

Bij 3 cm lengte, meten vanaf het begin v.d. *ribbelsteek*, alle st. **afk.**

IN ELKAAR ZETTEN EN AFWERKEN

Rijg rondom de **tegenover** elkaar liggende delen (het rugpand dubbelgevouwen bij de opening) en voorzichtig **strijken** met stoom.

Alle naden worden **vastgenaaid** d.m.v. *platte kantsteek* (zie blz. basisst.). **Naai** de voorpanden aan het rugpand zoals aangegeven op het patroon, hierbij A samennemen aan A en B samennemen aan B (**deel 1** = rechter voorpand, **deel 2** = linker voorpand, **deel 3** = rugpand), de pijlen aan de binnenkant van elk patroon geven de richting weer waarin elk deel gehaakt is. Héél voorzichtig **strijken** over de gevormde naden.

DE/ PONCHO INFINITY SHAWL

MATERIAL

INFINITY SHAWL Fb. 302 wasser/braun/kamel, Fb. 303 blauw/kamel/lila: 1 Knäuel von jeder Farbe

Strickndln.: Nr. 4

Muster

Kraus re., glatt re., Stepstich für die Naht (siehe Seite Grundmuster in unseren Zeitschriften oder bei www.katia.com)

MASCHENPROBE

Glatt re., Ndl. Nr. 4
10x10 cm = 22 M. und 28 R.

VORDERTEILE

Hinweis: Mit dem Knäuel 302 werden 2 gleiche Teile gearb.

Rechtes Vorderteil: Mit dem Ende in Fb. wasser von Knäuel 302: 100 M. **anschlagen**. 3 cm *kraus re.* str. und dann *glatt re.* weiterstr, **außer** den ersten und letzten 6 M., die **immer kraus re.** gestr. werden.

Hinweis: In jeder 12. R. **nur** in den *kraus re.* gestr. M. 2 R. mehr str., damit den Ränder nicht spannen.

In 48 cm Gesamthöhe mit allen M. *kraus re.* weiterstr. Wenn 3 cm mit allen M. *kraus re.* gestr. sind, alle M. **abketten**.

LINKES VORDERTEIL: Wie das rechte Vorderteil und mit demselben Knäuel weiterstr.

RÜCKENTEIL

Nota: Es wird in einem Stück mit dem Knäuel 303 arb. Mit dem Ende in Fb. lila von Knäuel 303: 100 M. **anschlagen**. 3 cm *kraus re.* str. und dann *glatt re.* weiterstr, **außer** den ersten und letzten 6 M., die **immer kraus re.** gestr. werden.

Hinweis: In jeder 12. R. nur in den *kraus re.* gestr. M. 2 R. mehr str., damit den Ränder nicht spannen.

Öffnung Rückenteil: In 51 cm Gesamthöhe am rechten Rand, in der Hinr., 1 mal 25 M. **abketten**, und in der nächsten R. (= Rückr.) am Ende der R. die abgeketteten 25 M. wieder hinzufügen.

In 48 cm Gesamthöhe, ab dem Anfang der Öffnung gemessen, mit allen M. *kraus re.* weiterstr. Wenn 3 cm mit allen M. *kraus re.* gestr. sind, alle M. **abketten**.

AUSARBEITUNG

Die zwei Vorderteile rechts auf rechts legen, das Rückenteil in der Mitte auf rechts umschlagen, **zusammenheften** und vorsichtig **überdämpfen**.

Das ganze Teil wird im *Matratzenstich* **genäht**. Die Vorderteile und das Rückenteil an den im Schnittmuster mit A und B markierten Rändern **zusammennähen** (**Teil 1** = rechtes Vorderteil, **Teil 2** = linkes Vorderteil, **Teil 3** = Rückenteil), die Pfeile im Inneren der Teile geben die Strickrichtung an.

Die Nähte vorsichtig **überbügeln**.

IT/ PONCHO INFINITY SHAWL

MATERIALI

INFINITY SHAWL col. 302 acqua/marrone/cammello, col. 303 azzurro/cammello/lilla: 1 gomitolo di ciascun colore

Ferri: 4 mm

Punti

Legaccio, M. Rasata, Cucitura a Punto Materasso (v. Istruzioni di Base presenti sulle nostre riviste o su www.katia.com)

TENSIONE

Con i ferri da 4 mm, a *M. Rasata*
10x10 cm = 22 m. x 28 f.

DAVANTI

Nota: si lavora con il gomitolo 302, in 2 parti uguali.

Davanti destro: con il gomitolo col. 302, cominciando dal col. acqua, **avviare** 100 m. Lavorare 3 cm a *legaccio* e cont. a *m. ras.*, a **eccezione** delle prime e ultime 6 m. che si lavorano **sempre** a *legaccio*.

Nota: ogni 12 f. lavorare altri 2 f. **solo** sulle m. a *legaccio*, perché i lati non tirino troppo.

A 48 cm di altezza, cont. a *legaccio* su tutte le m.

A 3 cm dall'inizio del *legaccio*, **chiudere** tutte le m.

Davanti sinistro: lavorare come il davanti destro, continuando con lo stesso gomitolo, da dove l'abbiamo lasciato.

DIETRO

Nota: si lavora con il gomitolo 303 in un pezzo unico.

Con il gomitolo col. 303, cominciando dal col. lilla, **avviare** 100 m. Lavorare 3 cm a *legaccio* e cont. a *m. ras.*, a **eccezione** delle prime e ultime 6 m. che si lavorano **sempre** a *legaccio*.

Nota: ogni 12 f. lavorare altri 2 f. **solo** sulle m. a *legaccio*, perché i lati non tirino troppo.

Apertura posteriore: A 51 cm di altezza **chiudere**, all'inizio del f. sul dir. del lavoro, 1 volta 25 m., sul f. succ. (rov. del lavoro) aggiungere alla fine del f. le 25 m. chiuse.

A 48 cm dall'inizio dell'apertura, cont. a *legaccio* su tutte le m.

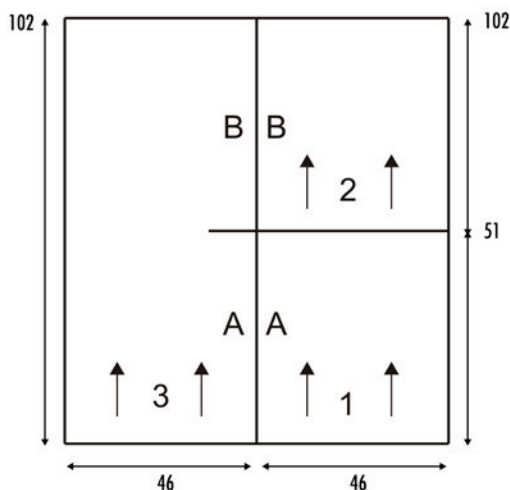
A 3 cm dall'inizio del *legaccio*, **chiudere** tutte le m.

FINITURE

Imbastire assieme le parti (con il dietro piegato lungo l'apertura) e **stirare** con cura a vapore.

Tutte le **cuciture** vanno eseguite a *P. Materasso*. **Cucire** i davanti al dietro seguendo il modello, unendo A con A e B con B (**parte 1** = davanti destro, **parte 2** = davanti sinistro, **parte 3** = dietro), le frecce all'interno di ciascuna parte indicano il verso di lavorazione.

Eeguire con cura il **bloccaggio** delle nuove cuciture.



Katia



Infinity Shawl

pure
merino
wool