



39 -

38 - GAMMA

39 - AZTECA MILRAYAS



pág. 31



MANGAS

Azteca Milrayas

TALLA: Única

MATERIALES

AZTECA MILRAYAS col. 702: 4 ovillos
2 botones ref.: 83885/48 col. 35 (más información en la pág. 140)

Agujas: nº 6

Puntos empleados:

P. jersey rev., p. bobo, ojales redondos
(ver pág. de p. básicos)
P. fantasía (ver gráfico A)

MUESTRA DEL PUNTO

En combinación de *p. jersey rev.* y *p. fantasía*, ag. nº 6
10x10 cm = 17 p. y 19 vts.

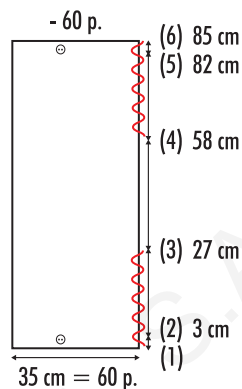
REALIZACIÓN

!!!**IMPORTANTE!!!** Leer pág. 3.

Nota: Se trab. en horizontal.

- (1) **Montar** los p. indicados. Trab. a *p. bobo*.
Ojal: En la 5ª vta. trab. 1 *ojal* con la siguiente distribución de p.: 36 *p. bobo*, 1 *ojal*, 22 *p. bobo*.
- (2) A 3 cm de largo total (= 10 vts. a *p. bobo*) continuar trab. con la siguiente distribución de p.: 12 p. a *p. jersey rev.*, 14 p. a *p. fantasía* según el gráfico A, 8 p. a *p. jersey rev.*, 14 p. a *p. fantasía* según el gráfico A, 7 p. a *p. jersey rev.*, 5 p. a *p. bobo*.
- (3) **Escote:** A 27 cm de largo total, trab. los 5 p. primeros a *p. bobo* para marcar el escote. Quedarán: 5 p. a *p. bobo*, 7 p. a *p. jersey rev.*, 14 p. a *p. fantasía* según el gráfico A, 8 p. a *p. jersey rev.*, 14 p. a *p. fantasía* según el gráfico A, 7 p. a *p. jersey rev.*, 5 p. a *p. bobo*.

MANGAS



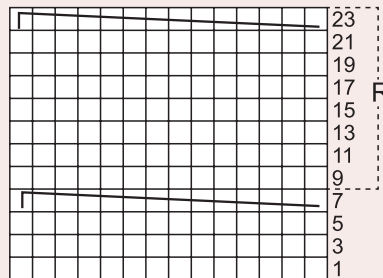
Abreviaturas

cm. = centímetros
p. = puntos
- = cerrar puntos
∩ = coser

Gráfico A

En todas las vts. pares, trab. los p. como se presenten.

- R Repetir
- 1 p. der.
- ┌ pasar 7 p. a una ag. aux. por delante de la labor, 7 p. der. y al der. los 7 p. de la ag. aux.





SLEEVES

Azteca Milrayas

SIZE: One size

MATERIALS

AZTECA MILRAYAS: 4 balls col. 702
2 buttons ref.: 83885/48 col. 35 (for more information see page 140)

Knitting needles: size 10 (U.S.) / (6 mm)

Stitches:

Reverse stockinette st, garter st, round buttonholes
(see basic instructions)

Pattern st (see graph A)

GAUGE

Using size 10 needles in a combination of *reverse stockinette st* and *pattern st*: 17 sts & 19 rows = 4x4"

INSTRUCTIONS

!!!IMPORTANT!!! Read p. 3.

Note: Work the sleeves horizontally.

(1) **Cast on** the sts as indicated. Work in *garter st*.

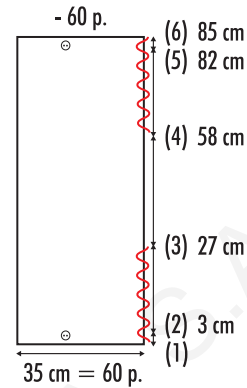
Buttonhole: On the 5th row work 1 *buttonhole* with the following st distribution: 36 sts *garter st*, 1 *buttonhole*, 22 sts *garter st*.

(2) When sleeves measure 1 1/8" (3 cm), measuring from the start (= 10 rows of *garter st*), continue working with the following st distribution: 12 sts *reverse stockinette st*, 14 sts *pattern st* following graph A, 8 sts *reverse stockinette st*, 14 sts *pattern st* following graph A, 7 sts *reverse stockinette st*, 5 sts *garter st*.

(3) **Neckline:** When sleeves measure 10 5/8" (27 cm), measuring from the start, work the first 5 sts in *garter st* to mark the neckline.

There will be: 5 sts *garter st*, 7 sts *reverse stockinette st*, 14 sts *pattern st* following graph A, 8 sts *reverse stockinette st*, 14 sts *pattern st* following graph A, 7 sts *reverse stockinette st*, 5 sts *garter st*.

SLEEVES



Abbreviations

cm. = centimeters
p. = stitches
- = bind (cast off) stitches
∩∩∩ = sew

Graph A

On alternate rows work all sts as they present themselves

R Repeat

□ 1 knit st

∩ slip 7 sts onto a cable needle, hold at front of work, K7 and K7 from cable needle

